

Statistische Berichte

des Statistischen Amtes des Saarlandes

Saarbrücken 1, Hardenbergstraße 3,

Fernsprecher 6 49 11

*) H I 1 - m 5/67

Ausgegeben am 27. Juli 1967

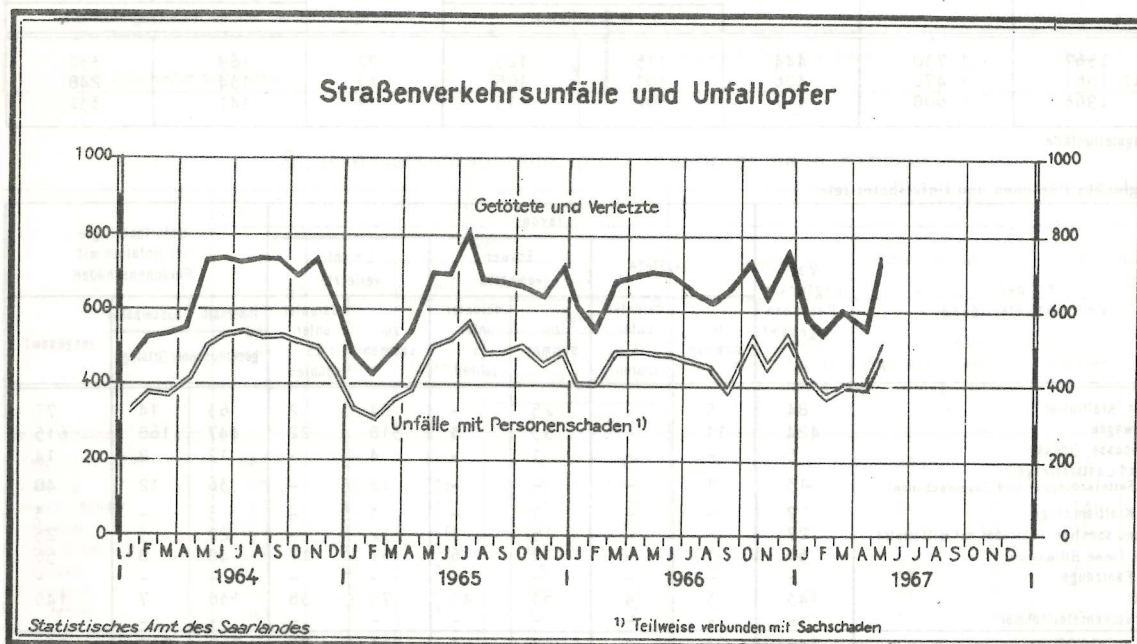
Strassenverkehrsunfälle im Mai 1967

Der Monat Mai war mit 1 730 Strassenverkehrsunfällen der bisher unfallreichste Monat dieses Jahres. Er übertraf den Vormonat um 17,7 % und den entsprechenden Vorjahresmonat um 7,6 %.

Dabei entstand in 1 207 Fällen nur Sachschaden (einschliesslich der sog. Bagatellunfälle), während bei 523 (Vormonat 401) Unfällen mit Personenschaden 23 (Vormonat 24) Menschen getötet, 212 (Vormonat 169) schwer- und 512 (Vormonat 368) leichtverletzt wurden. Das sind rund ein Drittel Unfallopfer mehr als im April 1967.

In den ersten 5 Monaten dieses Jahres ereigneten sich im Saarland insgesamt 7 615 Strassenverkehrsunfälle gegenüber 7 798 in der gleichen Vorjahreszeit. Während die Zahl der Sachschadensfälle fast konstant blieb, gingen die Unfälle mit Personenschaden um 6,7 % auf 2 133 zurück. Auch bei der Zahl der Unfallopfer war ein Rückgang von 6,4 % zu verzeichnen, der allerdings lediglich die Zahl der Leichtverletzten betraf.

Insgesamt wurden in diesem Jahr bei Verkehrsunfällen 116 (Vorjahr 115) Menschen getötet, 925 (Vorjahr 795) wurden schwer- und 1 979 (Vorjahr 2 316) leichtverletzt.



Statistische Berichte mit *(Stern) vor der Nummerung enthalten Angaben, die alle Statistischen Landesämter für ihren Bereich unter gleicher Kennziffer veröffentlichen (Mindestveröffentlichungsprogramm der Statistischen Landesämter)

Nachdruck, auch auszugsweise, nur mit Quellenangabe gestattet.

Unfälle und Verunglückte 1966 und 1967

Monat	Unfälle insgesamt		darunter Unfälle mit nur Sachschaden		Verunglückte Personen			
					Getötete		Verletzte	
	1967	1966	1967	1966	1967	1966	1967	1966
Januar	1 500	1 459	1 090	1 056	22	25	548	582
Februar	1 411	1 420	1 017	1 018	24	19	515	533
März	1 504	1 704	1 099	1 209	23	29	580	648
April	1 470	1 607	1 069	1 113	24	21	537	677
Mai	1 730	1 608	1 207	1 116	23	21	725	671
Juni		1 515		1 033		20		679
Juli		1 561		1 090		24		634
August		1 407		949		18		612
September		1 553		1 048		21		647
Oktober		1 862		1 321		25		710
November		1 810		1 348		22		623
Dezember		1 921		1 397		36		703
Januar - Mai	7 615	7 798	5 482	5 512	116	115	2 905	3 111

Entwicklung der Straßenverkehrsunfälle ab 1958

Jahr	Straßenverkehrsunfälle		Beteiligte Verkehrsteilnehmer bei Unfällen mit Personenschaden					Unfallopfer			
	Saarland insgesamt	darunter mit Personenschad.	insgesamt	darunter				insgesamt	davon		
				Krafträder, Kraftroller	Personen-kraftwagen	Last-kraftwagen	Fuß-gänger		Ge-tötete 1)	Schwer-verletzte	Leicht-verletzte
1958	11 480	5 376	10 002	2 641	2 888	1 141	1 643	7 260	224	2 121	4 915
1959	13 589	6 066	11 335	2 781	3 661	1 231	1 661	8 244	227	2 207	5 810
1960	16 311	6 725	12 389	2 556	4 582	1 085	1 751	9 171	294	2 626	6 251
1961	15 575	6 023	11 087	2 101	4 478	964	1 632	8 179	254	2 475	5 450
1962	15 984	5 736	10 683	1 683	4 946	966	1 713	7 819	279	2 390	5 150
1963	17 204	5 644	10 511	1 332	5 320	842	1 661	7 732	260	2 325	5 147
1964	17 157	5 590	10 432	1 138	5 621	760	1 578	7 759	287	2 535	4 937
1965	17 898	5 413	10 145	745	5 472	743	2 166	7 491	293	2 377	4 821
1966	19 427	5 729	10 774	747	6 465	795	1 679	8 000	281	2 292	5 427

1) Einschließlich der innerhalb 30 Tagen an den Unfallfolgen Gestorbenen.

Unfallfolgen

a) Schadensart

Monat	Unfälle insgesamt	Unfälle mit					
		nur Sachschaden ¹⁾ zusammen	davon		Personen- und Sachschaden		
			unter 1 000 DM	über 1 000 DM	davon Unfälle mit		
			je Beteiligten		Getöteten	Schwer-verletzten	Leicht-verletzten
Mai 1967	1 730	444	315	129	22	169	332
April 1967	1 470	406	301	105	19	134	248
Mai 1966	1 608	417	302	115	19	141	332

1) Ohne Bagatellunfälle.

b) Verunglückte Personen und Unfallbeteiligte

Art der Verkehrsbeteiligung	Ver-unglückte Personen insgesamt	davon						Unfallbeteiligte bei Unfällen mit Personenschaden		
		Getötete		Schwer-verletzte		Leicht-verletzte				
		zu-sammen	darunter unter 15 Jahren	zu-sammen	darunter unter 15 Jahren	zu-sammen	darunter unter 15 Jahren	innerhalb geschlossener Ortslage	ausserhalb	insgesamt
Kraftäder, Kraftroller	84	5	-	25	-	54	2	63	14	77
Personenwagen	424	11	-	95	4	318	22	447	168	615
Kraftomnibusse, Obusse	5	-	-	1	-	4	-	12	2	14
Liefer- und Lastkraftwagen (einschl. Sattelschlepper und Zugmaschinen)	13	1	-	-	-	12	-	36	12	48
Sonstige Kraftfahrzeuge	2	-	-	1	-	1	-	3	-	3
Mopeds und sonstige Fahrräder mit Hilfsmotor	27	-	-	15	1	12	-	22	3	25
Fahrräder (ohne Hilfsmotor)	50	1	-	12	6	37	17	48	8	56
Sonstige Fahrzeuge	-	-	-	-	-	-	-	-	-	-
Fußgänger	143	5	4	63	43	75	38	138	7	145
Sonstige Verkehrsteilnehmer	-	-	-	-	-	-	-	-	-	-
Mai 1967	748	23	4	212	54	513	79	769	214	983
April 1967	561	24	1	169	39	368	61	604	147	751
Mai 1966	692	21	2	168	45	503	72	695	216	911

Unfälle mit Personenschäden

Monat: Mai 1967

Strassenklasse;	Unfälle			Unfall opfer			
	innerhalb geschlossener Ortslage	außerhalb	insgesamt	Getötete	Schwer- verletzte	Leicht- verletzte	insgesamt
Strassenklasse							
Bundes-Autobahnen	-	8	8	3	6	8	17
Bundesstraßen	129	50	179	8	70	180	258
Landstraßen I. Ordnung	70	47	117	5	45	125	175
Landstraßen II. Ordnung	25	24	49	2	26	46	74
Andere Straßen	165	5	170	5	65	154	224
Alle Straßen zusammen	389	134	523	23	212	513	748

Vorläufige festgestellte unmittelbare Ursachen und Umstände bei Unfällen mit Personenschaden

Art der Ursache	Mai		Art der Ursache	Mai	
	1967	1966		1967	1966
a) Ursachen beim Fahrzeugführer	540	506	Sonstige Ursachen beim Fahrzeugführer	19	22
Verkehrstüchtigkeit	79	76	b) Technische Mängel Wartungsmängel	12	9
Alkoholeinfluß	73	70	c) Ursachen beim Fußgänger	111	115
Vorfahrt, Verkehrsregelung	91	85	Alkoholeinfluß	7	7
Nichtbeachten der Vorfahrtregel „rechts vor links“ an Kreuzungen und Einmündungen	20	21	Falsches Verhalten beim Überschreiten der Fahrbahn	91	105
Nichtbeachten der die Vorfahrt regelnden Verkehrs- zeichen (ohne Verkehrssampeln) an Kreuzungen und Einmündungen	62	53	Nichtbenutzen des Gehweges oder der vorgeschrie- benen Straßenseite	1	6
Falsches Einordnen	10	10	Spiele auf oder neben der Fahrbahn	12	9
Fehler beim Einbiegen, Ein- oder Ausfahren, Wenden	47	38	d) Straßenverhältnisse	12	13
Fehler beim Überholen Vorbeifahren, Begegnen	83	91	Glatte oder Schlüpfrigkeit der Fahrbahn	8	7
Zu schnelles Fahren	125	111	Schlechter Zustand der Straßenoberfläche	2	1
in Kurven und beim Abbiegen	86	81	e) Witterungseinflüsse	7	2
unter Berücksichtigung anderer Umstände	39	30	f) Hindernisse auf der Fahrbahn	4	4
Falsches Verhalten gegenüber Fußgängern	33	30	Tiere auf der Fahrbahn	1	3
Zu dichtes Auffahren	41	36	g) Sonstige Ursachen	2	2
Nichtbefolgen oder -beachten der Zeichengebung oder Beleuchtungsvorschriften	8	4			
Fehler beim Halten oder Parken	4	3	Insgesamt (Summe a bis g)	688	651

Strassenverkehrsunfälle und Unfallopfer nach Kreisen

Kreis	Straßenverk. hrsunfälle					Unfa lopfer					
	ins- ge- sam 2)	davon				Getölete3)		Schwerverletzte4)		Leichtverletzte5)	
		mit nur Sachschaden2)									
		mit Personen1) schaden	zusammen	davon		insges mit	darunter unter 15 Jahren	insgesamt	darunter unter 15 Jahren	insgesamt	darunter unter 15 Jahren
				unter 1 000 DM	über 1 000 DM						
				je Betei igten							
Saarbrücker -Stadt	246	107	139	94	45	3	1	26	5	113	10
Homburg	88	52	36	23	13	2	-	24	3	60	9
Merzig Wadern	59	42	17	10	7	-	-	24	4	43	10
Ottweiler	141	65	76	57	19	2	2	30	10	55	6
Saarbrücken - Land	194	113	81	60	21	6	-	57	16	93	21
Saarlouis	133	82	51	34	17	8	1	22	6	98	15
St. Ingbr rt	59	32	27	22	5	1	-	12	4	31	8
St. Wendel	47	30	17	15	2	1	-	17	6	20	-
Saarland	967	523	444	315	129	23	4	212	54	513	79

1) Unfälle mit nur Personenschaden sowie Personenschadensfälle in Verbindung mit Sachschaden an Unfallfolgen Gestorbenen. - 2) Stationärer Krankenhausbehandlung zugeführte Verletzte - 3) Ohne Bagatellunfälle. - 4) Einschließlich der innerhalb 30 Tagen an Unfallfolgen Gestorbenen. - 5) Sonstige Verletzte.